

# Návod k použití

SMART (+)

**ALFA**



## DŮLEŽITÉ BEZPEČNOSTNÍ POKYNY

Při používání elektronického zařízení vždy dodržujte základní pravidla bezpečnosti, včetně dále uvedeného. Přečtěte si pečlivě veškeré pokyny před prvním použitím tohoto šicího stroje.

**NEBEZPEČÍ** – Minimalizujte riziko zasažení elektrickým proudem:

1. Zařízení zapojené do sítě by nikdy nemělo být ponecháno mimo dohled.
2. Vždy vypojte zařízení ze sítě ihned po skončení s jeho používáním a před jakýmkoli čištěním.

**VAROVÁNÍ** – Minimalizujte riziko popálenin, požáru, zasažení elektrickým proudem nebo zranění osob:

1. Před prvním použitím přístroje si pečlivě přečtěte návod k použití.
2. Návod k použití uchovávejte na vhodném místě a poskytněte jej k přečtení každému, kdo stroj bude používat nebo s ním manipulovat.
3. Šicí stroj používejte pouze v suchém prostředí.
4. Nikdy nenechávejte šicí stroj bez dozoru v dosahu dětí či starších osob, protože jejich schopnost posoudit nebezpečí a riziko může být omezená.
5. Toto zařízení může být používáno dětmi od 8 let věku a dále osobami s tělesným, smyslovým nebo mentálním hendikepem nebo osobami bez jakýchkoli předchozích zkušeností s tímto typem zařízení výhradně pod dohledem nebo po potřebném zaškolení ohledně bezpečného používání zařízení a pouze pokud tyto osoby rozumí veškerým rizikům spojeným s používáním zařízení.
6. Děti nesmí užívat toto zařízení jako hračku.
7. Čištění a údržba stroje nesmí být svěřena dětem bez dozoru.
8. Vždy stroj vypněte před jakoukoli přípravou pro práci (výměna jehly, protahování nitě skrze stroj, výměna přítlačné patky apod.).
9. Vždy stroj vypojte, pokud nad ním nemáte přímý dohled, aby bylo zabráněno vzniku zranění z důvodu náhlého samovolného zapnutí stroje.
10. Vždy vypojte stroj, pokud vyměňujete světlo nebo provádíte jeho údržbu (mazání, čištění apod.).
11. Nepoužívejte stroj, pokud je vlhký či mokrá nebo se nachází ve vlhkém prostředí.
12. Nikdy neodpojujte kabel taháním, vždy kabel uchopte za konec se zástrčkou.
13. Pokud je LED lampa poškozená nebo rozbitá, musí být vyměněna výrobcem nebo specializovaným servisem či jiným odborníkem, aby bylo vyloučeno riziko.
14. Nikdy nepokládejte předměty na pedál.
15. Nikdy stroj nepoužívejte, pokud jsou větrací průduchy ucpané. Ve větracích průduchách ani uvnitř či na pedálu stroje by se neměl nacházet prach ani používaný materiál.
16. Tento šicí stroj může být používán pouze s pedálem typu C-9003.
17. Hlučnost šicího stroje je při běžném provozu nižší než 75 dBA.
18. Elektrická zařízení, která chcete zlikvidovat, nevyhazujte do běžného směsného odpadu, využijte služeb sběrného dvora či speciálních kontejnerů.
19. Informujte se u příslušných orgánů obce ohledně sběru nefunkčních elektrických zařízení.
20. Pokud jsou elektrická zařízení vyhozena na skládku či smetiště, mohou z nich do spodní vody unikat nebezpečné látky, dostat se tak do potravin a ohrozit lidské zdraví a bezpečnost.
21. Při koupi nového zařízení namísto starého je prodejce ze zákona povinen převzít vaše staré zařízení k likvidaci, a to zcela zdarma.

## UCHOVEJTE TENTO NÁVOD

Tento šicí stroj je určen pouze pro užití v domácnosti.

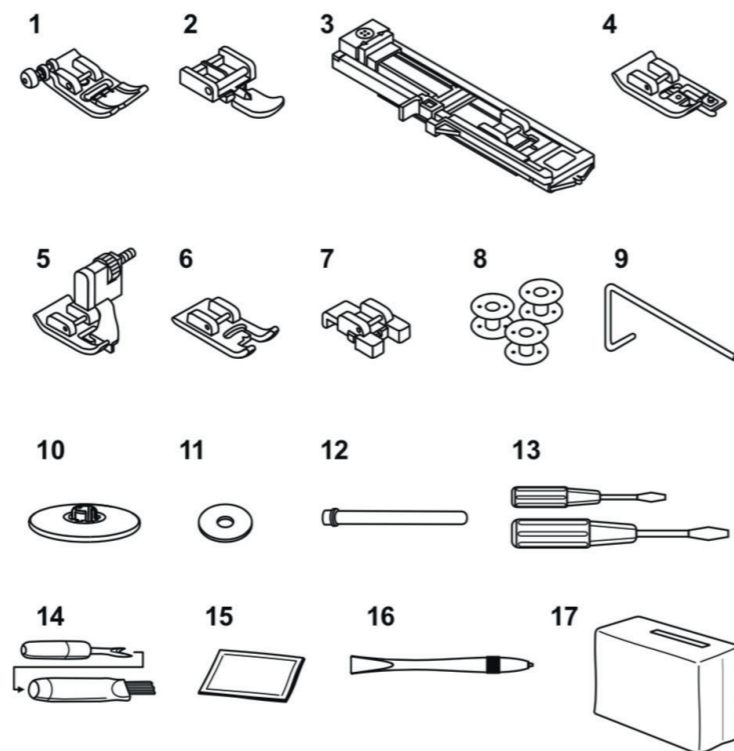
## OBSAH

Příslušenství .....	1
Části šicího stroje .....	2
Tlačítka na stroji .....	3
Informace na LCD displeji .....	4
Tlačítka na LCD displeji .....	4
Zapojení stroje .....	5
Ovládací pedál .....	6
Navíjení špulky .....	6
Vkládání špulky .....	8
Horní navlékač .....	9
Boční řezačka vlákn .....	11
Zvednutí přítlačné patky .....	12
Nastavení tlaku přítlačné patky .....	12
Napětí vlákna .....	12
Výměna držáku přítlačné patky .....	13
Pokyny pro výběr přítlačné patky .....	15
Návod na výběr jehly .....	16
Výměna jehly .....	17
Zvednutí a snížení polohy podavače .....	17
Vyrovnaní vzoru .....	18
Obrácené stehování .....	18
Šití s volným ramenem .....	18
Změna směru šití .....	19
Šití se silnějšími materiály .....	19
Šicí stolek .....	20
Používání vodiče lemování a prošívání .....	20
Používání dvojité jehly .....	21
Paměťová funkce .....	23
Funkce kombinace .....	28
Nastavení stroje .....	35
Čištění displeje .....	38
Čištění povrchu šicího stroje .....	38
Čištění háčku .....	39
Světlo pro šití .....	40
Návod k řešení problémů .....	41

## Příslušenství

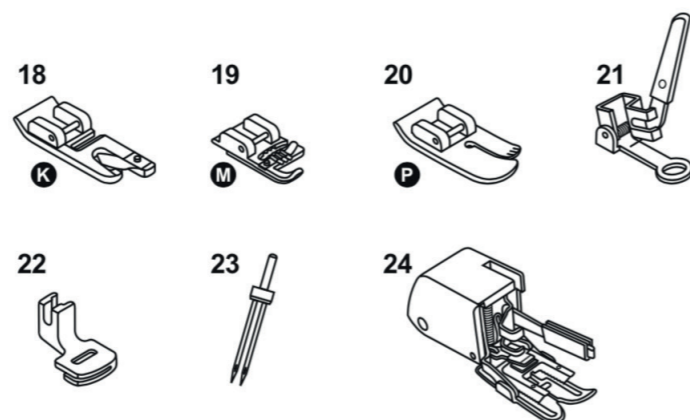
### STANDARDNÍ PŘÍSLUŠENSTVÍ

1. Univerzální patka (T)
2. Zipová patka (I)
3. Patka pro knoflíkové dírky (D)
4. Obšívací patka (E)
5. Patka pro slepý lem (F)
6. Patka pro hladký steh (A)
7. Patka pro přišívání knoflíků (H)
8. Kartáček/párač švů
9. Držák špulky
10. Vodič lemování a prošívání
11. Špulka (3x)
12. Šroubovák
13. Krabička jehel
14. Podložka čepu špulky
15. Čep druhé špulky
16. Dotykové pero
17. Měkký kryt



### STANDARDNÍ PŘÍSLUŠENSTVÍ

18. Patka pro všívání lampasů (M)
19. Lemovací patka (K)
20. Prošívací patka (P)
21. Výšivková patka
22. Řasící patka
23. Dvojitá jehla
24. Krácející patka

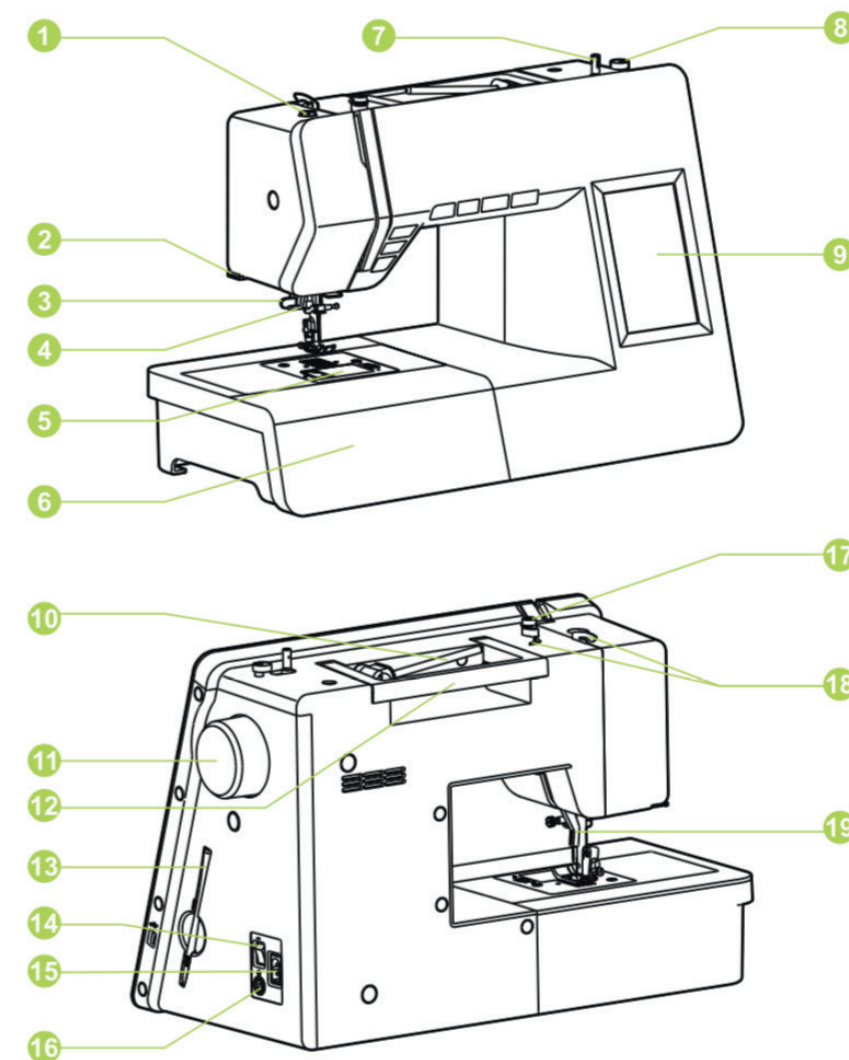


#### Poznámka:

Příslušenství je uloženo v krabičce pro příslušenství.  
Volitelné příslušenství není součástí balení, nicméně je možné jej zakoupit od vašeho místního prodejce.

## Části stroje

1. Regulátor tlaku přitlačné patky
2. Řezačka vláknů
3. Páčka pro knoflíkové dírky
4. Hřídel navíjení špulky
5. Zastavení navíjení špulky
6. Automatický navlékač jehel
7. Deska krytu špulky
8. Šicí stolek a krabička na příslušenství
9. LCD displej
10. Ruční kolo
11. Horizontální čep špulky
12. Držadlo
13. Vodič navlékání špulky
14. Horní vodič navlékání
15. Dotykové pero
16. Hlavní vypínač
17. Konektor ovládacího pedálu
18. Zástrčka napájecího kabelu
19. Zvedák přitlačné patky



## Tlačítka na stroji

### 1. Tlačítko start/stop

Stroj se spustí při stisknutí tlačítka start/stop a vypne se při dalším stisknutí. Stroj bezprostředně po spuštění poběží pomaleji.

Rychlost šití se bude pomalu zvyšovat, než dosáhne rychlosti zvolené páčkou pro nastavení rychlosti.

### 2. Tlačítko obráceného šití

Vzory 01, 04, 07, 22 a 23 mohou být šity obráceně.

Pro obrácené šití stiskněte v průběhu šití toto tlačítko. Uvolněte tlačítko pro návrat ke směru šití kupředu.

Pokud stisknete tlačítko obráceného šití před zahájením šití, poté při spuštění tlačítka start/stop nebo ovládacího pedálu bude souvisle zapnuto obrácené šití a při opětovném stisknutí tlačítka obráceného šití se směr změní na směr vpřed.

Pokud stisknete tlačítko obráceného šití při šití jakéhokoli jiného vzoru, stroj okamžitě začne šít zajišťovací stehy a automaticky se zastaví.

### 3. Tlačítko automatického zajištění

Pokud jsou zvoleny vzory 01-05, 07-09, 12, 14-23, 28 a 49, stroj začne ihned ušije tři zajišťovací stehy, pokud je toto tlačítko stisknuto a poté se automaticky zastaví.

S výjimkou vzorů 01-09, 12, 14-23, 28, 37-44 a 49 – pokud stisknete tlačítko automatického zajištění, stroj ušije tři zajišťovací stehy na konci aktuálního vzoru a automaticky se zastaví.

### 4. Tlačítko pozice jehly nahore/dole

Stiskněte toto tlačítko pro posun jehly do horní či spodní pozice.

Pokud stisknete toto tlačítko, jehla vytvoří poloviční steh. V závislosti na aktuální pozici jehly se zastaví v opačné pozici, buď na nejvyšší nebo nejnižší poloze. Zároveň je tato nastavená pozice stanovena permanentně. Pozice zastavení jehly je zobrazena na LCD displeji.

### 5. Tlačítko řezačky vlákn

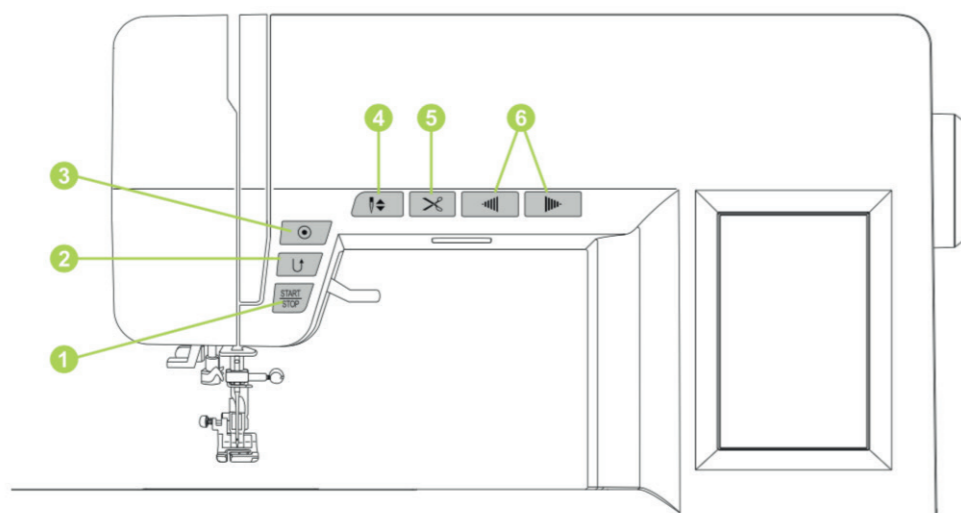
Stiskněte toto tlačítko po skončení šití a stroj odřízne vlákna.

### 6. Tlačítko nastavení rychlosti

Stiskněte toto tlačítko pro změnu rychlosti šití.

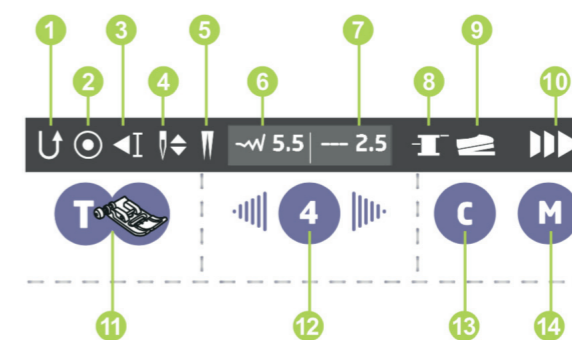
Pro zvýšení rychlosti šití, stiskněte tlačítko „+“.

Pro snížení rychlosti šití, stiskněte tlačítko „-“.



## Informace na LCD displeji

1. Obrácené šití
2. Automatické zajištění
3. Automatické zastavení
4. Pozice jehly
5. Dvojitá jehla
6. Doporučená šířka stehu
7. Doporučená délka stehu
8. Navíjení špulky
9. Doporučená přítlačná patka
10. Napětí
11. Kombinace
12. Paměť



Poznámka: Když je spuštěno šití, symbol jednotlivé funkce se na liště rozsvítí bíle.

## Tlačítka na LCD displeji

### Tlačítko nastavení

Stiskněte tlačítko pro nastavení jazyka, jasů, rodičovského zámku, spořiče obrazovky, zvuku, aktualizace a informací o verzi softwaru.

### Tlačítka úpravy napětí

Když zvolíte druh stehu, stroj automaticky nastaví doporučené napětí vlákna, toto nastavení je na LCD displeji označeno číslem.

Pro zvýšení na vyšší napětí (a vyšší číslo) stiskněte pravé tlačítko.

Pro snížení na nižší napětí (a tedy nižší číslo) stiskněte levé tlačítko.

Pro navrácení ke standardnímu nastavení stiskněte prostřední tlačítko.

### Tlačítko kombinace

Stiskněte tlačítko pro nastavení stehové kombinace, celkem třicet kombinací pro každých dvacet stehů.

### Tlačítko paměti

Stiskněte tlačítko pro zapamatování aktuálního nastavení stehu, celkem 30 k dispozici nastavení.

### Tlačítko nastavení vzoru

Když šijete s konkrétní látkou, můžete přizpůsobit vzor této látky.

### Zrcadlové tlačítko

Stiskněte toto tlačítko pro šití „zrcadlového“ vzoru, opětovným stisknutím tlačítka tuto funkci opět vypnete.



### Tlačítko jehly

Stiskněte tlačítko dvojité jehly a stroj automaticky zmenší maximální šířku pro šití dvojitou jehlou.

Stiskněte znovu pro návrat k šití jednoduchou jehlou.



### Tlačítko nastavení délky stehu

Při výběru stehu stroj automaticky nastaví doporučenou délku stehu, toto nastav je na LCD displeji označen číslem.

Po kratší steh stiskněte tlačítko „-“. Pro delší steh stiskněte tlačítko „+“.

Pro návrat ke standardnímu nastavení stiskněte hodnotu samotnou.

Délka stehu může být nastavena od „0,0“ do 4,5“, některé stehy mají toto rozpětí omezené.



### Tlačítko nastavení šířky stehu

Když zvolíte steh, stroj automaticky nastaví doporučenou šířku stehu, tato šířka je označena na LCD displeji číslem.

Pro užší steh stiskněte tlačítko „-“. Pro širší steh stiskněte tlačítko „+“. Pro návrat ke standardnímu nastavení stiskněte hodnotu samotnou.

Šířka stehu může být nastavena od „0,0“ do „0,7“, některé stehy mají toto rozpětí omezené.

Pokud zvolíte vzor 01-04, 06, 15 a 22-23, pozice jehly je zobrazena na displeji.

Pozice může být uzpůsobena stisknutím tlačítek pro nastavení šířky.

Pokud stisknete tlačítko „-“, jehla bude posunuta vlevo, při stisknutí tlačítka „+“ bude posunuta vpravo.



## Zapojení stroje

### POZOR

Vždy se ujistěte, že stroj je vypojen ze sítě a hlavní vypínač je na pozici „0“, když stroj není používán a také před vkládáním či odstraňováním jeho součástí.

Než zapojíte stroj do sítě, zkontrolujte, že napětí a frekvence uvedené na stroji jsou v souladu s vaší sítí.

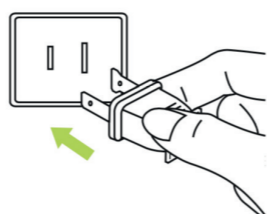
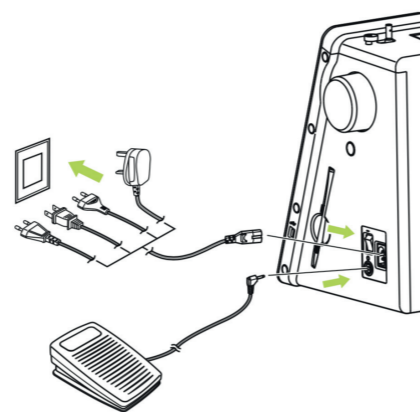
Postavte stroj na stabilní podložku.

1. Zapojte přívodní kabel do stroje zastrčením menší zástrčky se dvěma otvory do zásuvky přípojného kabelu.
2. Zapojte velkou zástrčku přívodního kabelu do zdroje.
3. Sepněte hlavní vypínač.
4. Lampa pro šití se rozsvítí, když je spínač zapnutý.

Pro odpojení posuňte hlavní vypínač do pozice „off“ a vyndejte zástrčku ze zdroje.

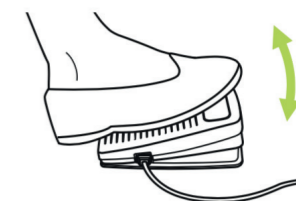
### Informace k polarizované zástrčce

Toto zařízení má polarizovanou zástrčku (jeden hrot širší než druhý) kvůli snížení rizika elektrického šoku. Tuto zástrčku lze do polarizované zásuvky zavést pouze jedním způsobem. Pokud zástrčka nesedí do vaší zásuvky, zkuste ji vložit obráceně. Pokud stále nelze správně zapojit, kontaktujte elektrikáře pro instalaci správné zásuvky. V žádném případě se nepokoušejte zástrčku jakkoli upravit svépomocí.



## Ovládací pedál

Když je šicí stroj vypnutý, zasuňte zástrčku kabelu ovládacího pedálu do příslušné zásuvky na stroji. Zapněte šicí stroj a poté pomalu stiskněte ovládací pedál, abyste mohli začít se šitím. Uvolněte ovládací pedál pro zastavení šicího stroje.



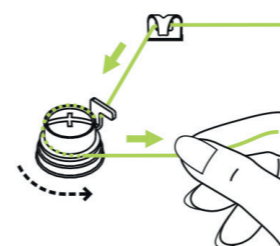
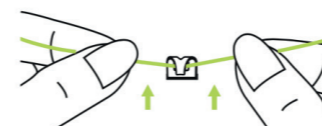
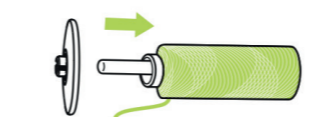
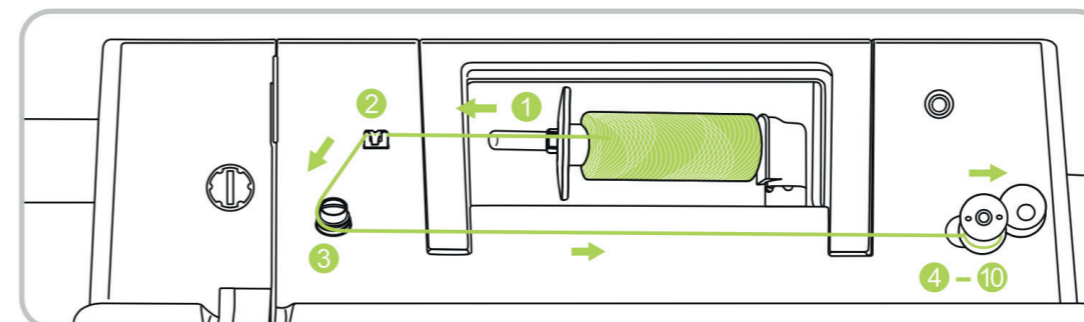
### Poznámka:

Tlačítka nastavení rychlosti omezují maximální rychlost stroje.

### Pozor:

Pokud si nejste jisti, jak šicí stroj připojit ke zdroji elektřiny, kontaktujte profesionálního elektrikáře. Vypojte přívodní kabel, když stroj není používán.

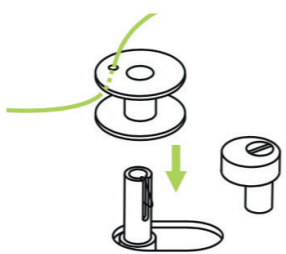
## Navíjení špulky



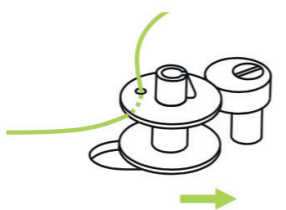
1. Umístěte vlákno a držák špulky na špulkový čep. Pro menší špulky, umístěte držák špulky menší stranou vedle špulky.

2. Provléknete nit ze špulky skrz horní vodič navlékání.

3. Naviňte vlákno proti směru hodinových ručiček okolo disků napětí špulkového navíječe.



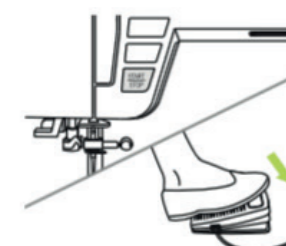
4. Provlákněte konec vlákna skrz jeden z vnitřních otvorů ve špulce, jak vidíte na ilustraci, a umístěte prázdnou špulku.



5. Posuňte špulku vpravo.



6. Držte pevně konec vlákna v jedné ruce.



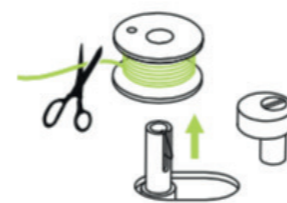
7. Stiskněte tlačítko start/stop nebo ovládací pedál.



8. Poté co je na špulku navinuto vlákno několikrát dokola, zastavte stroj a ustříhnete nit poblíž otvoru ve špulce. Pokračujte v navíjení špulky, dokud není plně navinutá.



9. Když je špulka plně navinutá, otáčí se pomalu. Uvolněte pedál nebo zastavte stroj. Posuňte čep navíječe špulky doleva.

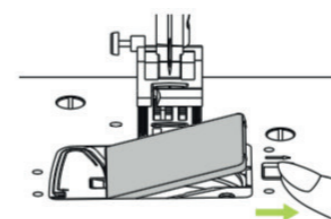


10. Ustříhnete nit a vyjměte špulku.

**Poznámka:**

Když je spínač špulkového navíječe nastaven vpravo, do „navíjecí“ polohy, stroj nešije a ruční kolo nelze otočit. Pro začátek šití, posuňte spínač navíječe špulky vlevo, do „šicí“ pozice.

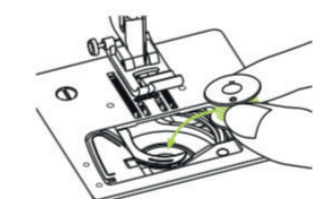
## Vkládání špulky



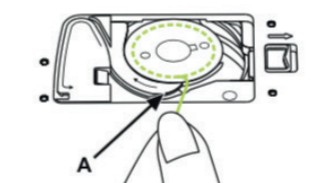
**Pozor:**

Vypněte hlavní vypínač do pozice „vypnuto“ („0“) před vkládáním nebo vyjímáním špulky.

Při vkládání nebo vyjímání špulky musí být jehla a přítlačná patka plně zvednuty. Odstraňte desku krytu špulky a špulku.



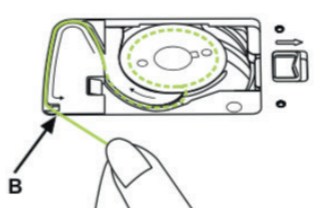
Vložte špulku do schránky pro špulku tak, aby vlákno plynulo pro ti směru hodinových ručiček (viz šipka).



Protáhněte nit skrze výřez (A).

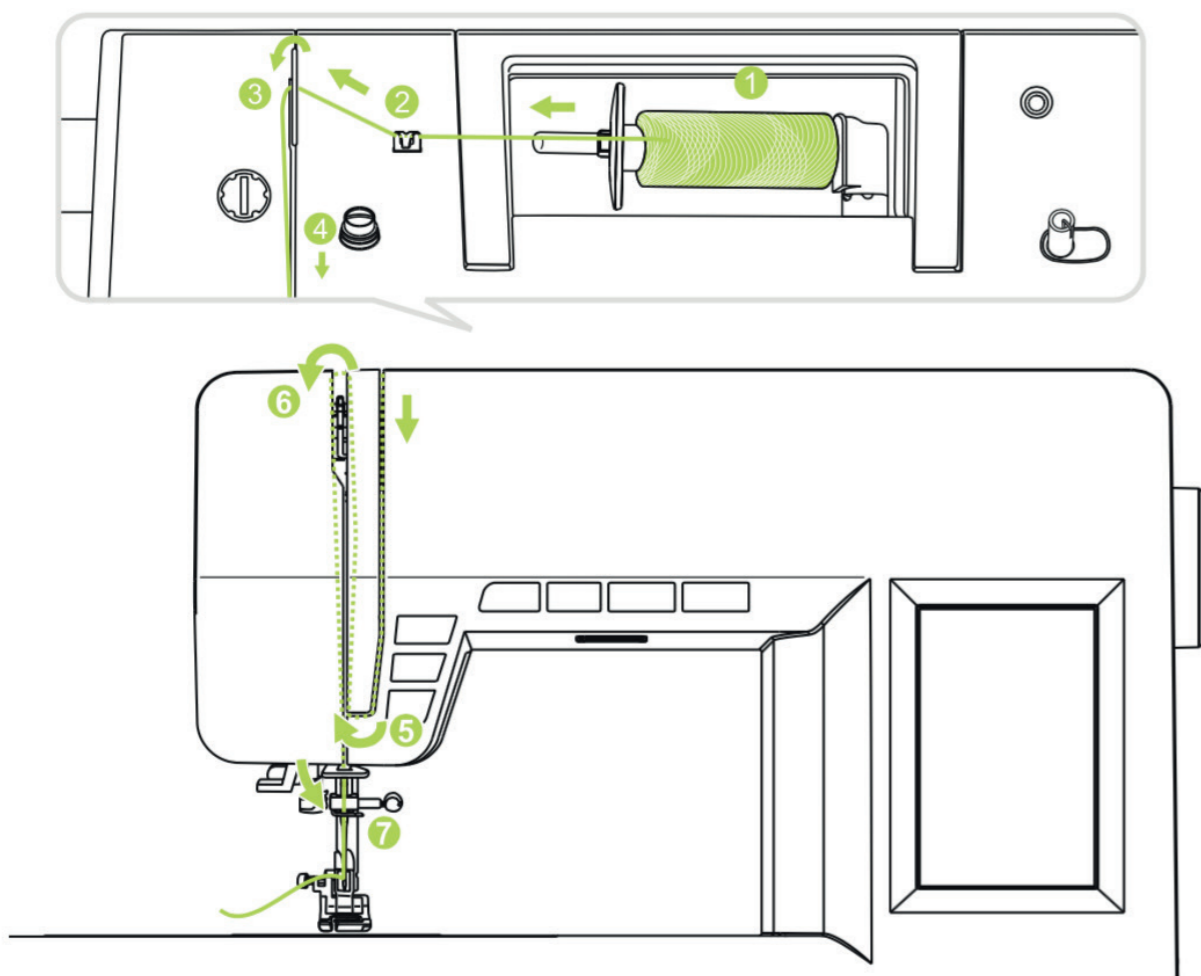


Přidržeťte jemně prstem špulku shora a protáhněte vlákno dle zobrazených šipek skrze vodící štěrbinu.



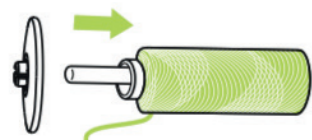
Pro odstranění přebytku vlákna jej přitáhněte k sobě a uřízněte řezačkou v zobrazeném bodě (B). Uzavřete deskou schránku pro špulku.

# Horní navlékač



**Pozor:**  
Je důležité provést navlékání správným způsobem, pokud tak neučiníte, může to vyústit hned v několik problémů.

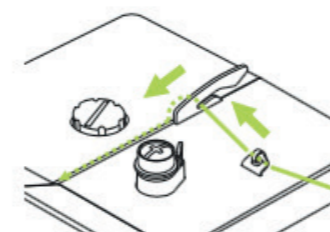
Začněte zvednutím jehly do nejvyšší pozice a zvedněte také přítlačnou patku k uvolnění disků napětí.



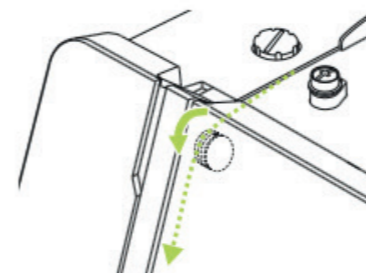
1. Umístěte vlákno a držák špulky na špulkový čep. Pro menší špulky, umístěte držák špulky menší stranou vedle špulky.



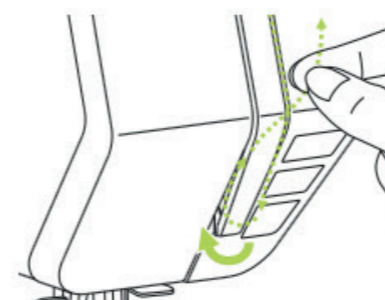
2. Provlékněte nit ze špulky skrz horní vodič navlékání.



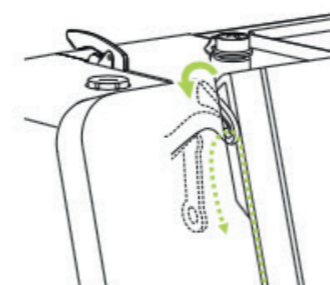
3. Provlékněte vlákno kolem vodiče navlékání a protáhněte vlákno skrz předpínací pružinu, jak je zobrazeno v ilustraci.



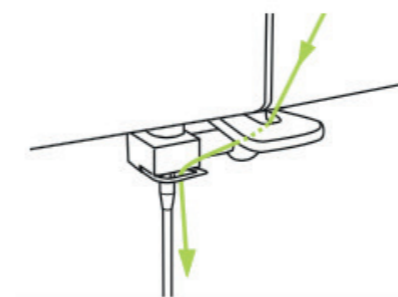
4. Navlékněte část stroje ovládající napětí protažením vlákna mezi stříbrnými disky.



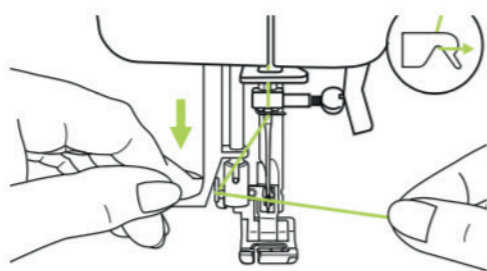
5. Poté vlákno protáhněte dále dolů a kolem pružinového držáku.



6. V horní části poté táhněte vlákno zprava doleva skrze očko nitové páky a poté opět dolů.



7. Protáhněte vlákno skrz plochý, horizontální vodič navlékání. Vedte nit skrz drátěné očko.

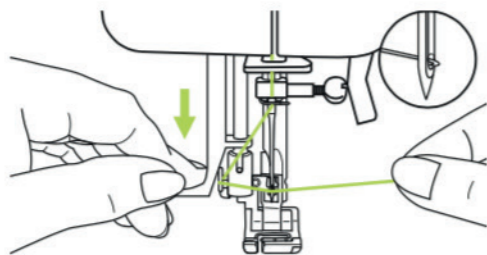


**Pozor:**  
Vypněte hlavní vypínač do pozice „vypnuto“ („0“) při provádění jakýchkoli níže uvedených činností.

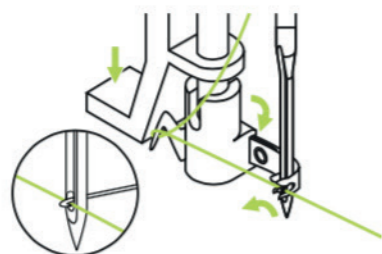
Zdvihněte jehlu do nejvyšší pozice a spusťte přítlačnou patku dolů.

Spusťte pomalu dolů páčku navlékače jehly a provlékněte nit skrz vodič, jak je to provedeno na obrázku, a poté doprava.

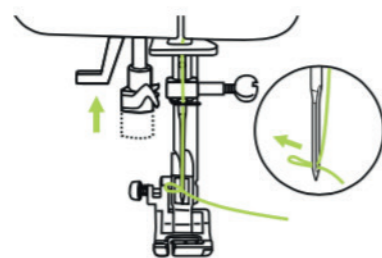
Navlékač nitě se automaticky otočí do navlékací pozice a háček se provlékne očkem jehly.



Uchopte vlákno v místě před jehlou.



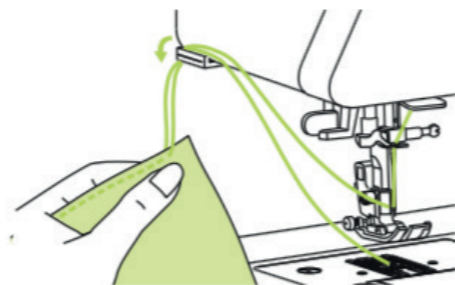
Volně držte vlákno a pomalu uvolněte páčku. Háček se otočí a provlékne nit skrz očko jehly a vytvoří smyčku. Provlékněte vlákno skrz očko jehly.



## Boční řezačka vlákn

Zdvihněte přítlačnou patku. Odstraňte látku, táhněte vlákna na levou stranu předního krytu a uřízněte je pomocí řezačky.

Nitě jsou nyní odříznuty v adekvátní délce pro začátek nového stehu.

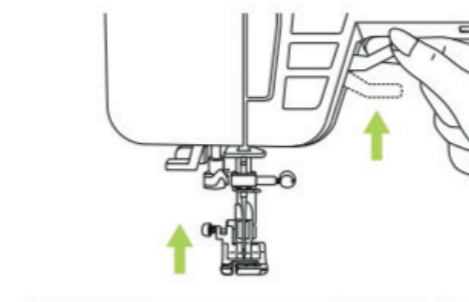
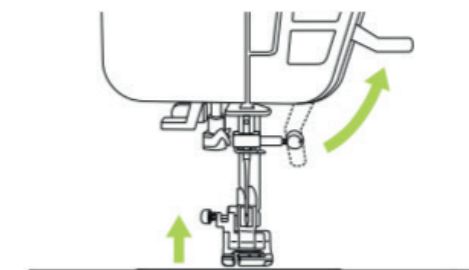


## Zdvihnutí přítlačné patky

**Pozor:**  
Jehla musí být vždy v nejvyšší pozici.

Zvedač přítlačné patky zvedá a spouští přítlačnou patku.

Když šijete několik vrstev nebo silnější látky, přítlačná patka může být zvednuta do druhé polohy pro jednoduchou přípravu pro práci.



## Nastavení tlaku přítlačné patky

Tlak přítlačné patky byl přednastaven a nevyžaduje žádné další nastavení dle typu látky (lehká až těžká).

Nicméně, pokud potřebujete tlak přítlačné patky upravit, otočte šroubem pro úpravu tlaku pomocí mince.

Pro šití velmi těžké látky, uvolněte tlak otáčením šroubu proti směru hodinových ručiček, a pro lehké, tenké látky pak přidejte tlak otáčením po směru hodinových ručiček.



## Napětí vlákn

Základní nastavení napětí vlákn je stupeň 4.

Pro zvýšení napětí nastavte na vyšší číslo. Pro snížení napětí nastavte na nižší číslo.

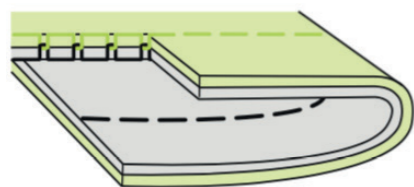
Správné nastavení napětí je pro uspokojivý výsledek šití velmi důležité.

Pro jakékoli dekorativní šití budou stehy vypadat vždy lépe a látka se nebude krabatit, pokud horní vlákno bude viditelné na rubu látky.

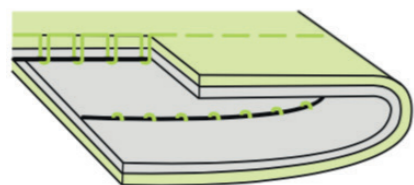
Neexistuje žádné univerzální nastavení napětí vhodné pro všechny druhy stehů a všechny látky.



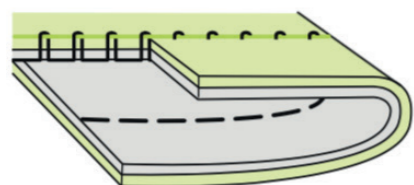




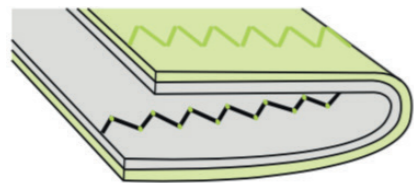
Standardní napětí vlákna pro šití rovných stehů.



Napětí vlákna je příliš nízké pro šití rovných stehů. Nastavte na vyšší číslo.



Napětí vlákna je příliš vysoké pro šití rovných stehů. Nastavte na nižší číslo.



Standardní napětí vlákna pro klikaté a dekorativní šití.



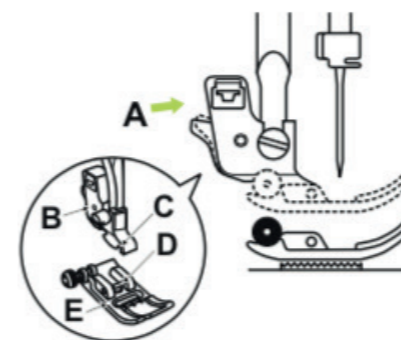
## Výměna držáku přítlačné patky

### Pozor:

Vypněte hlavní vypínač do pozice „vypnuto“ („0“) při provádění jakýchkoli níže uvedených činností.



Odpojení přítlačné patky  
Zdvihněte přítlačnou patku.  
Stiskněte černou páčku (A) a patka se odpojí.

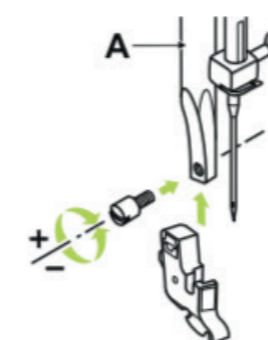


### Připojení přítlačné patky

Spusťte dolů držák přítlačné patky (B) dokud výřez (C) není přímo nad čepem (D).

Stiskněte černou páčku (A).

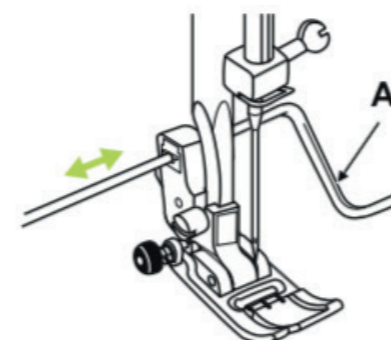
Spusťte držák přítlačné patky dolů (B) a přítlačná patka (E) se automaticky připojí.



### Odpojení a připojení držáku přítlačné patky

Zdvihněte lištu přítlačné patky (A).

Odpojte a připojte držák přítlačné patky (B) dle vyobrazení.





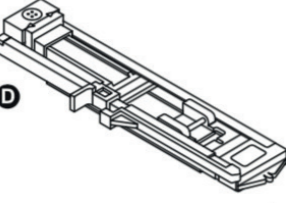





### Připojení vodiče lemování a prošívání

Připojte vodič (A) do otvoru dle ilustrace.

Přizpůsobte podle druhu použití – lemy, plisování atd.

## Pokyny pro výběr přítlačné patky

Přítlačná patka	Použití	Přítlačná patka	Použití
 Univerzální patka (T)	Běžné šití, sešívání, dekorativní šití, nabírání, dutý steh atd.	 Patka pro slepý lem (F)	Šití slepého lemu
 Zipová patka (I)	Všití zipů	 Obšívací patka (E)	Obšívání
 Patka pro knoflíkové dírky (D)	Šití knoflíkových dírek, zesilovací stehy, zašívací/záplatovací stehy	 Patka pro hladký steh (A)	Šití hladkého stehu
 Patka pro přišívání knoflíků	Přišívání knoflíků	 Prošívací patka (P)	Prošívání

## Návod na výběr jehly

Obecně řečeno, jemná vlákna a jehly se používají pro jemné látky, a silnější vlákna a větší jehly jsou používány pro těžké látky.

Následující tabulka obsahuje informace ohledně vhodného vlákna a jehly pro různé látky.

Velikost jehly	Látky	Vlákno
9-11 (70-80)	Lehké látky – tenká bavlna, závojevina, serž, hedvábí, mušelín, Qiana, umělé a bavlněné pleteniny, žerzej, krep, tkaný polyester, látky vhodné pro halenky a blůzy.	Méně pevné vlákno bavlněné, nylonové, polyesterové anebo polyesterové kryté bavlnou.
11-14 (80-90)	Středně těžké látky – bavlna, satén, bavlna tkaná s viskózou, plachtovina, dvojitě pletená látka, lehké vlněné látky.	Většina nití na trhu je středně silné a vhodná pro tyto látky a velikosti jehel.
14 (90)	Středně těžké látky – bavlněné látky, vlna, silnější pleteniny, ručníkové látky, džínovina.	Pro nejlepší výsledky použijte polyesterová vlákna pro syntetické materiály a bavlněná na přírodní tkaniny.
16 (100)	Těžké látky – plátno, vlna, plachtoviny pro stany a prošívané látky, džínovina, látky pro čalounění (lehké až střední).	Vždy použijte stejnou nit na povrchu i vespod.
18 (110)	Těžké vlněné látky, látky pro pláště a kabáty, látky pro čalounění, některé druhy kůže a vinylu.	Vlákna s vysokou odolností, kobercové nitě.

### Upozornění:

- Obecně řečeno, jemná vlákna a jehly se používají pro jemné látky, a silnější vlákna a větší jehly jsou používány pro těžké látky.
- Vždy nejprve vyzkoušejte zvolenou nit a jehlu na malém kousku látky, která bude k šití použita.
- Použijte stejnou nit pro jehlu a špulku.
- Pro jemné nebo pružné látky použijte výztuhu.

## Výměna jehly

### Pozor:

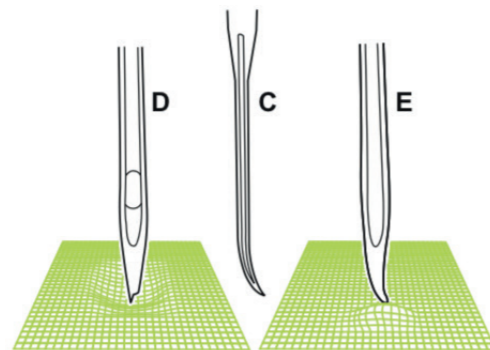
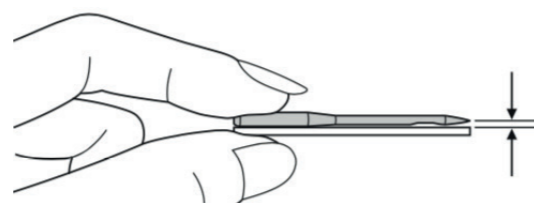
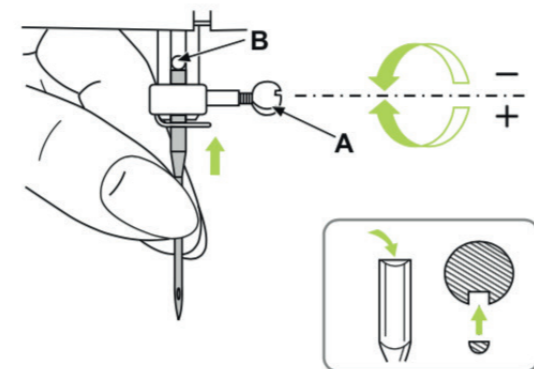
Vypněte hlavní vypínač do pozice „vypnuto“ („0“) při provádění jakýchkoli níže uvedených činností.

Jehlu pravidelně vyměňujte, zejména pokud již jeví známky používání a opotřebení a způsobuje komplikace. Uvolněte šroub jehlové svorky (A) a odstraňte jej.

Vložte novou jehlu tak, aby plochá strana její horní části byla otočena dozadu.

Zasuňte jehlu nejdále, jak to lze.

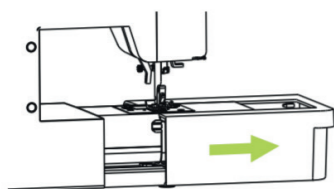
Utáhněte šroub (A) po vložení nové jehly.



Jehly musí být v perfektním stavu. Problémy mohou nastat, když:

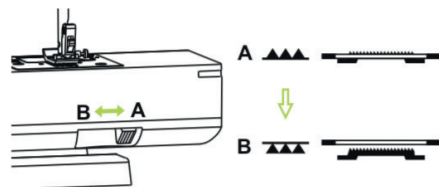
- A. Jsou jehly ohnuté.
- B. Jehly mají poškozený hrot.
- C. Jehly jsou tupé.

## Zvednutí a snížení polohy podavače



Po odstranění šicího stolu ze stroje je viditelná páčka nastavení podavače v zadní části základny šicího stroje.

Posun páčky do pozice (B) sníží podavač, například při přišívání knoflíku. Pokud si přejete pokračovat ve standardním šití, posuňte páčku do pozice (A) pro zvednutí podavače zpět.



## Vyrovnání vzoru

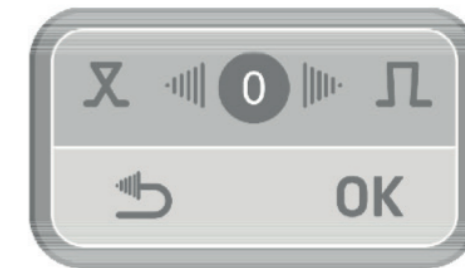
Pokud jsou dekorativní vzory nepravidelné, když šijete na určitý druh látky, přizpůsobte je tlačítkem nastavení vzoru.

### Poznámka:

Vždy nejprve vyzkoušejte šití vzoru na kousku látky, kterou budete poté používat při šití načisto.

Poté, co vyberete vzor, stiskněte tlačítko nastavení vzoru vstup do nastavení. Stiskněte levou nebo pravou šipku pro změnu hodnot a poté stiskněte „OK“ k uložení nastavení. Toto nastavení bude uloženo i po vypnutí stroje. Stiskněte tlačítko návratu k ukončení bez uložení nastavení.

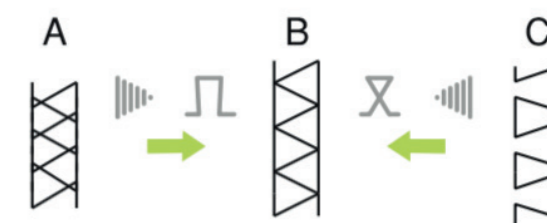
Nové nastavení bude aplikováno na všechny vzory. K obnovení výchozího stavu stiskněte prostřední tlačítko.



A. Když je vzor uspořádan příliš těsně, stiskněte pravou šipku pro zvýšení hodnoty.

B. Správné nastavení.

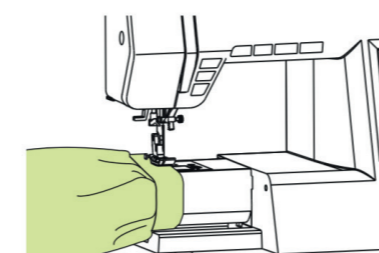
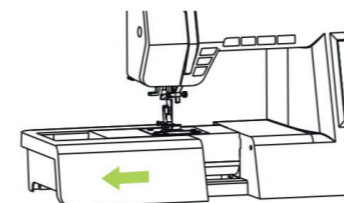
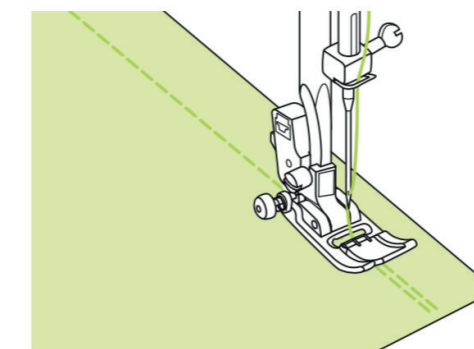
C. Když je vzor uspořádan s příliš velkými mezerami, stiskněte levou šipku pro snížení hodnoty.



## Obrácené stehování

Obrácené stehování se používá k zajištění nitě na začátku a na konci švu.

Stiskněte tlačítko obráceného stehování a ušijte 4-5 stehů. Při uvolnění tlačítka bude stroj opět šít směrem dopředu.



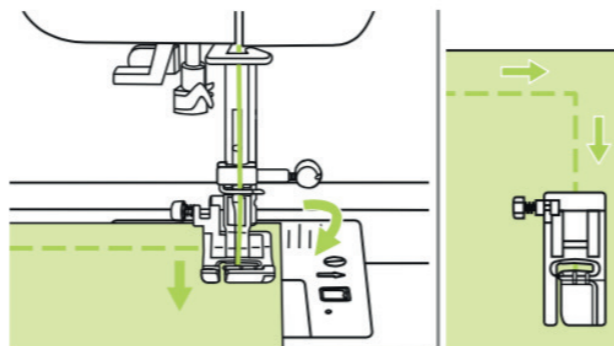
### Šití s volným ramenem

Pro odpojení držte připojovací šicí stůlek v horizontální poloze a potáhněte jej ve směru šipky.

Šití s volným ramenem je využíváno pro šití rukávů, pasu, nohavic nebo jiných částí oblečení s trubcovitým tvarem.

## Změna směru šití

Zastavte šicí stroj, když při šití dosáhnete rohu. Snižte pozici jehly na úroveň látky buď manuálně anebo jedním stisknutím tlačítka zvýšení/snížení pozice jehly. Zdvihněte přítlačnou patku, použijte jehlu jako osu a otočte látku. Spusťte přítlačnou patku zase dolů a pokračujte v šití.

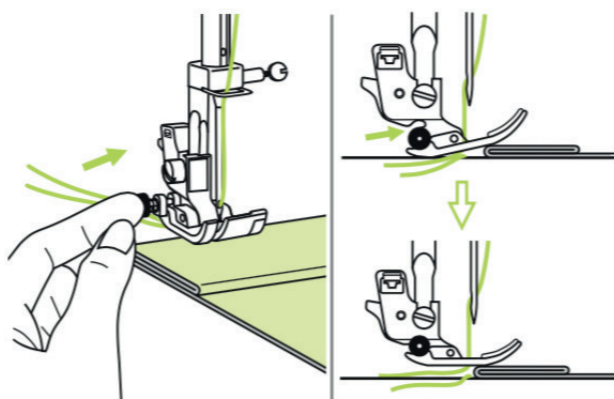


### Šití se silnějšími materiály

Černé tlačítko na levé straně přítlačné patky zamkne přítlačnou patku v horizontální poloze, pokud jej stisknete před spuštěním přítlačné patky dolů.

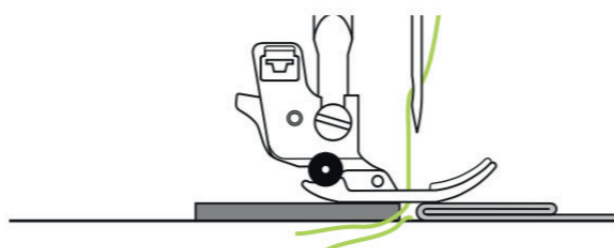
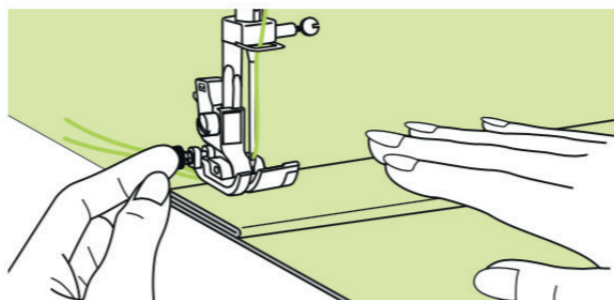
Toto zajistí stejnoměrné podávání na začátku švu a pomáhá při šití několika vrstev látky, jako například při šití přes švy při založení džín.

Když dosáhnete části, kde je látka silnější, spusťte jehlu a zdvihněte přítlačnou patku. Stiskněte konec přítlačné patky a zasuňte černé tlačítko dovnitř, poté opět spusťte přítlačnou patku a pokračujte v šití.



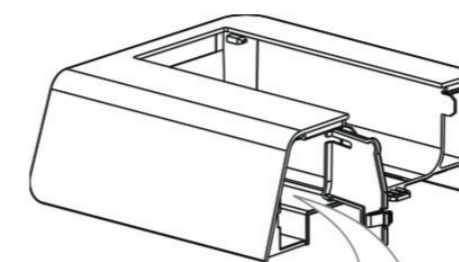
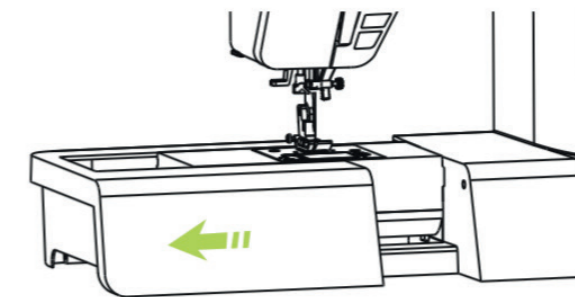
Černé tlačítko se uvolní automaticky po ušití několika stehů. Můžete také vložit kus látky se stejnou tloušťkou do zadní části švu.

Nebo můžete přidržit přítlačnou patku při podávání a šití směrem ke skladu.

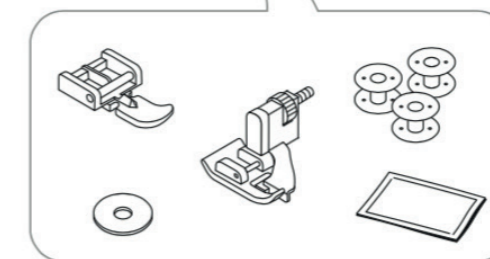


## Šicí stolek

Držte přípojovací šicí stolek v horizontální poloze a potáhněte jej ve směru šipky.



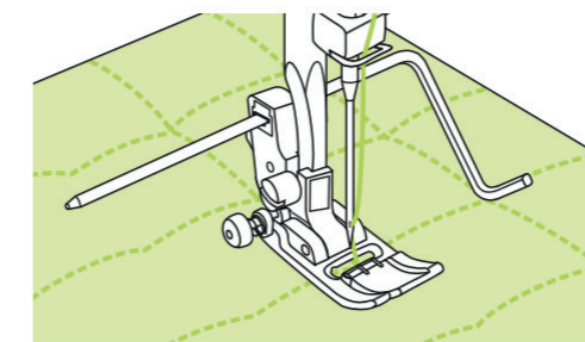
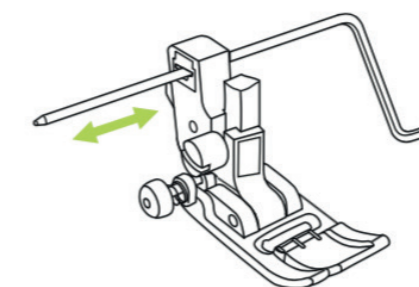
Vnitřek šicího stolku je zároveň krabičkou na příslušenst



### Používání vodiče lemování a prošívání

Vložte vodič do držáku přítlačné patky, jak vidíte na ilustraci, a přiložte na dané místo.

Ušijte první řadu a posuňte přes látku k šití dalších řad s vodičem tak, aby byl zarovnaný s předchozí řadou stehů.



# Používání dvojité jehly

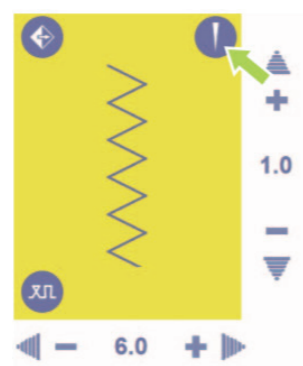
## Poznámka:

Dvojitá jehla je volitelným příslušenstvím, není obsahem balení.

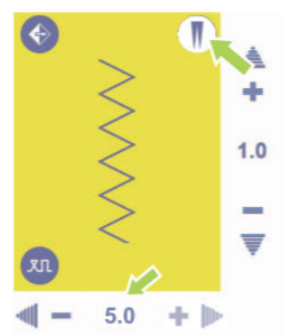
## Pozor:

Když používáte dvojitou jehlu, použijte univerzální přítlačnou patku (T) bez ohledu na to, jaký druh přítlačné patky bude doporučen.

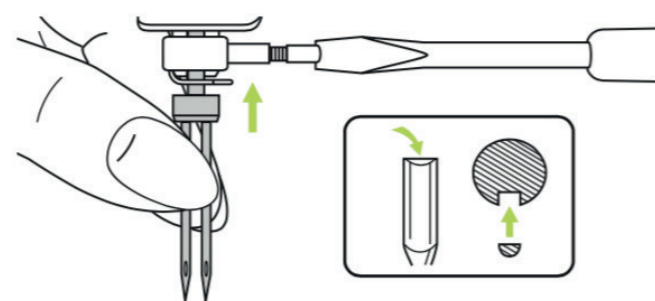
Používejte pouze dvojitou jehlu s maximální mezerou mezi jehlami 2 mm.



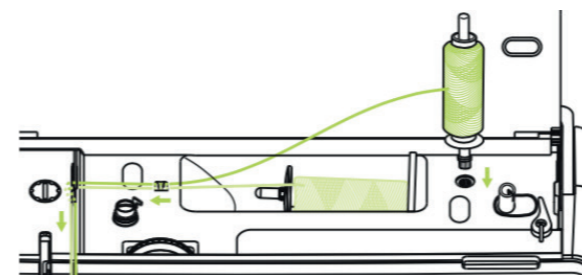
Tato ikona se objeví pouze v případě, že u stehového vzoru je možné použít dvojitou jehlu.



Stiskněte tlačítko, LCD displej zobrazí ikonu dvojité jehly a stroj automaticky nastaví maximální šířku pro šití s dvojitou jehlou na 2 mm.

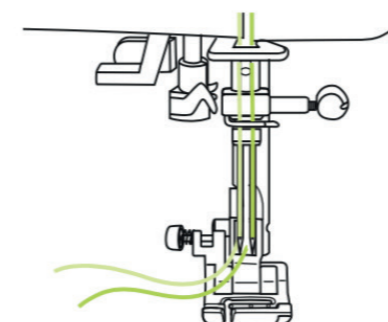


Vložte dvojitou jehlu.



Postupujte podle návodu pro navlékání jednoduché jehly s použitím horizontálního čepu špulky. Navlékněte skrz levou jehlu.

Nasadte čep druhé špulky do otvoru na horní straně stroje.

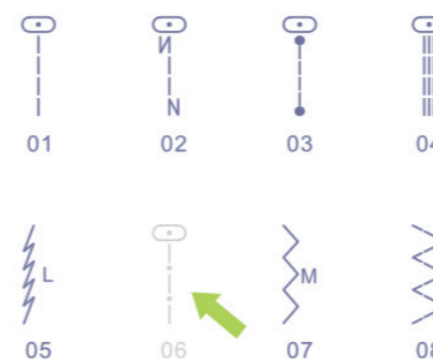


Navlékněte skrze zbývající body, vynechte přitom vodič navlékání nad jehlou a nit navlékněte do pravé jehly.

Každou jehlu navlékejte zvlášť.



Dvě řady stehů budou šity paralelně.



Když je nastavena funkce dvojité jehly, stehové vzory, které tuto techniku nepodporují, budou zobrazeny šedě.

Textový mód, kombináční mód, paměťový mód a smart mód nebudou k dispozici.

## Poznámka:

Ujistěte se, že dvě vlákna použitá k navléknutí dvojité jehly mají shodnou sílu.

Když šijete dvojitou jehlou, vždy postupujte pomalu a šijte na nízkou rychlost, aby bylo stehování důkladné.

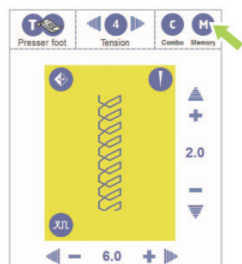
Když je zvolena funkce dvojité jehly, bude zachována i pokud jste změnili stehový vzor.

Pro deaktivaci stiskněte znovu tlačítko této funkce.

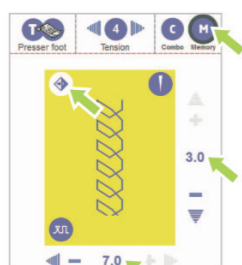
# Paměťová funkce

Nastavení stehové šířky, délky atd. jsou přednastavena ve stroji pro každý jednotlivý steh. Nicméně pokud máte své vlastní nastavení, které si přejete použít v budoucnu, můžete změnit nastavení (délka a šířka stehu, funkce zrcadlení) a toto nastavení bude pro konkrétní steh uloženo. Pomocí paměťové funkce může být nastaveno třicet konfigurací pro jednotlivý stehový vzor.

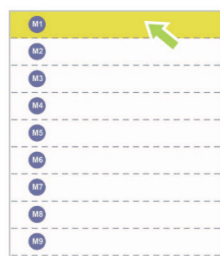
## Nastavení ukládání



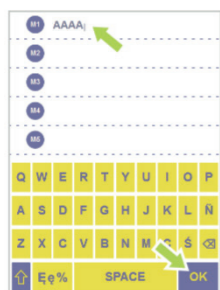
Tato ikona se objeví pouze u stehových vzorů, které podporují paměťovou funkci.



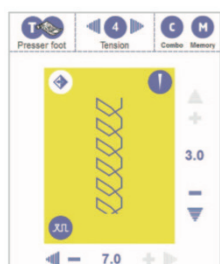
Specifikujte preferované nastavení (délka stehu, šířka stehu, funkce zrcadlení), poté stiskněte tlačítko paměti.



Vyberte volný paměťový slot. (např. M1)

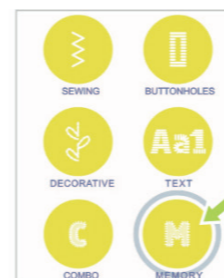


Pojmenujte své nastavení. (např. AAAA)  
Název nesmí být delší než 13 znaků. Stiskněte tlačítko OK a nastavení je uloženo.

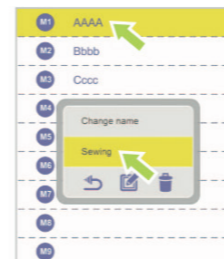


Automaticky se zobrazí výchozí obrazovka.

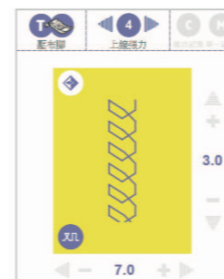
## Výběr uloženého nastavení a šití



Stiskněte tlačítko paměti pro vstup do nabídky.

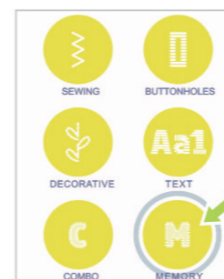


Vyberte paměťový slot, podle kterého chcete šít, poté se objeví menší okénko výběru. (např. M1)  
Stiskněte tlačítko „šití“.

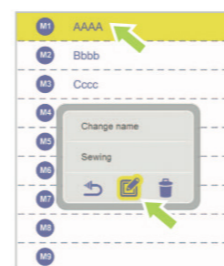


Paměťové zobrazení stehu se objeví.  
Stiskněte tlačítko start/stop nebo stiskněte ovládací pedál pro zahájení šití.

## Úprava nastavení



Stiskněte tlačítko paměti pro vstup do nabídky.



Vyberte paměťový slot, který chcete upravit, poté se objeví menší okénko výběru. (např. M1)  
Stiskněte tlačítko „upravit“.

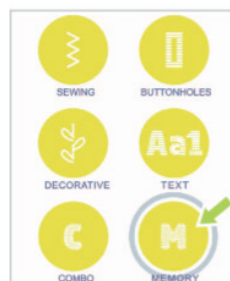


Otevře se okénko pro úpravy.  
Délka stehu, šířka stehu a zrcadlo stehových vzorů je pak možné upravit. Pokud hodnotu není možné upravit, objeví se v šedé barvě.  
Stiskněte tlačítko OK a nastavení se uloží.

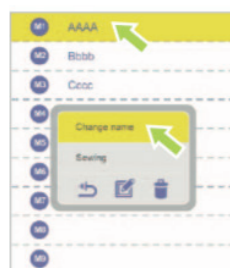


Automaticky se objeví úvodní obrazovka.

### Změna názvu paměťového slotu



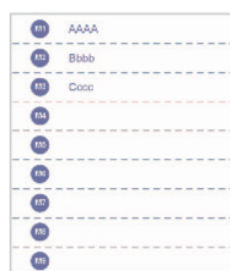
Stiskněte tlačítko paměti pro vstup do nabídky.



Vyberte paměťový slot, jehož název chcete změnit, poté se objeví menší okénko výběru. (např. M1)  
Stiskněte tlačítko „změnit název“.

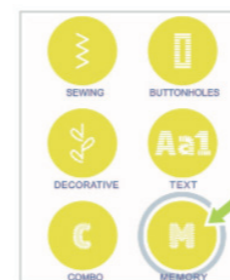


Zadejte nový název. (např. A01)  
Stiskněte tlačítko OK a název se uloží.



Automaticky se objeví úvodní obrazovka.

### Smazání nastavení



Stiskněte tlačítko paměti pro vstup do nabídky.

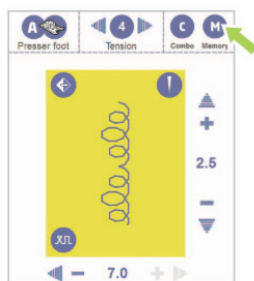


Vyberte paměťový slot, který chcete smazat, poté se objeví menší okénko výběru. (např. M1)  
Stiskněte tlačítko „smazat“.

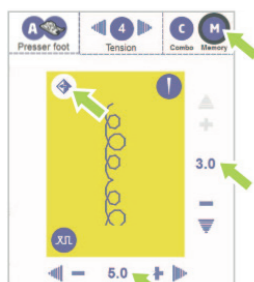


Nastavení bude vymazáno.  
Automaticky se objeví úvodní obrazovka.

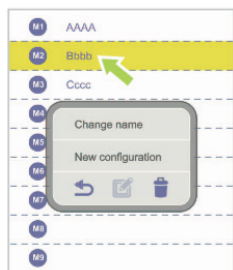
## Záměna nastavení



Tato ikona se objeví pouze, pokud stehový vzor podporuje používání paměťové funkce.



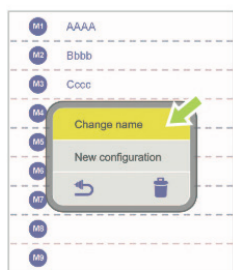
Specifikujte požadované nastavení (šířka stehu, délka stehu a funkce zrcadlení), poté stiskněte tlačítko paměti.



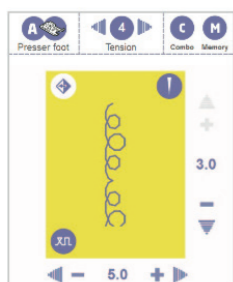
Vyberte paměťový slot, který chcete nahradit, poté se objeví menší okénko výběru. (např. M2)



Po stisknutí tlačítka změny názvu jsou po zadání nového názvu uložena také nastavení.



Pokud stisknete nové nastavení, vše je uloženo.



Automaticky se objeví úvodní obrazovka.

## Funkce kombinace

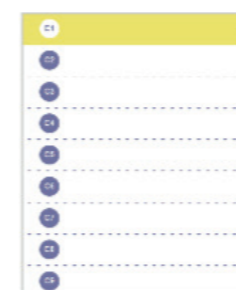
Kombinované vzory mohou být uloženy pro pozdější použití. Protože uložené vzory nejsou po vypnutí stroje smazány, mohou být kdykoli znovu použity. To je užitečné pro vzory, které budou používány často. Můžete kombinovat mnoho variací stehových vzorů, jako například textové stehy, křížové stehy nebo hladké stehy.

Stroj má 30 slotů pro kombinace a každý z těchto slotů může obsáhnout až 20 jednotek stehových vzorů.

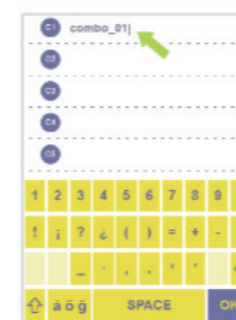
### Kombinování stehů nebo textu



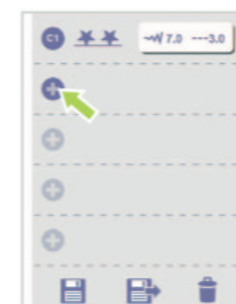
Tato ikona se objeví pouze, pokud stehový vzor podporuje funkci kombinace.



Vyberte číslo prázdného slotu kombinace. (např. C1)

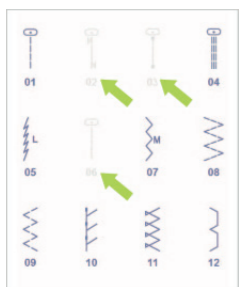


Vložte název a stiskněte tlačítko OK. (např. Kombinace\_1)  
Název nesmí být delší než 13 znaků.

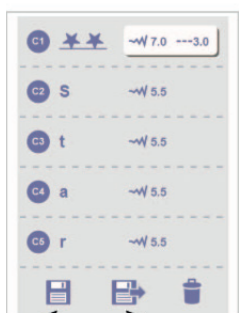


Poté vstupte do nabídky přehled kombinace/mód úpravy.  
Stiskněte tlačítko „přidat“ pro vstup do vyhledávače vzorů.





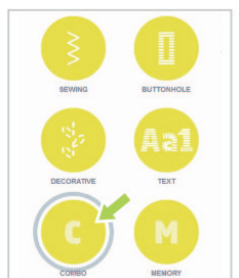
Stehové vzory, které nepodporují tuto funkci, se zobrazí v šedé barvě. Vyberte požadovaný steh nebo text, například: steh 70 a text „Hvězda“.



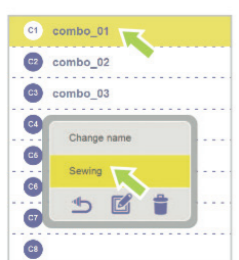
Stehy nebo text budou postupně uloženy v prázdné jednotce. Stiskněte tlačítko (A) pro uložení nebo stiskněte tlačítko (B) pro uložení a vstup do módu šití kombinace.

A B

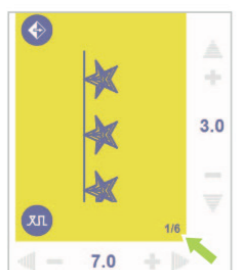
### Vyvolání z paměti a šití



Stiskněte tlačítko kombinace pro vstup do módu kombinace.

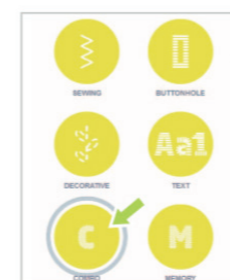


Pro výběr slotu kombinace, kterou chcete šít, se objeví okénko výběru. (např. C1) Vyberte možnost šití.

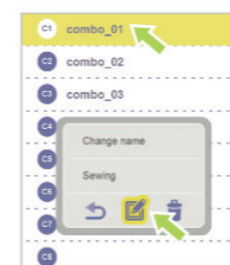


Poté vstupte do módu šití kombinace, na displeji se zobrazí steh prvního umístění kombinace, vpravo dole se objeví aktuálně zvolený vzor/kompletní vzor. Stiskněte tlačítko start/stop nebo stiskněte ovládací pedál pro zahájení šití.

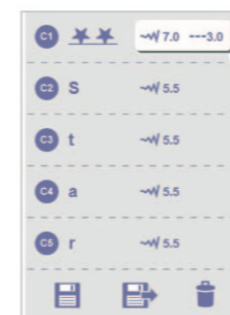
### Úprava nastavení



Stiskněte tlačítko kombinace pro vstup do módu kombinace.



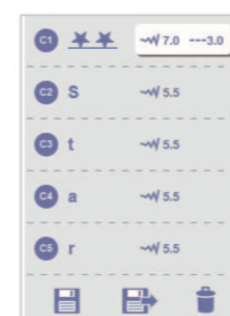
Pro výběr slotu kombinace, který chcete upravit, se objeví okénko výběru. (např. C1) Vyberte možnost úprav.



Poté vstupte do nabídky přehled kombinace/mód úpravy; steh, který je momentálně možné upravit, je označen bílou barvou. Vyberte steh, který chcete upravit.



Objeví se okno úprav. Délka stehu, šířka stehu a zrcadlení mohou být upraveny, pokud však hodnotu upravit nelze, bude zobrazena v šedé barvě. Po úpravách stiskněte tlačítko OK.



Poté se vraťte do nabídky přehled kombinace/mód úprav. Stiskněte tlačítko (A) pro uložení nebo stiskněte tlačítko (B) pro uložení a vstup do módu šití kombinace.

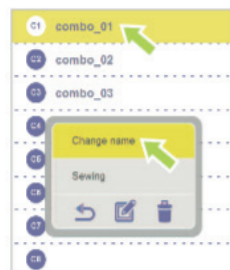
A B

## Změna názvu slotu kombinace

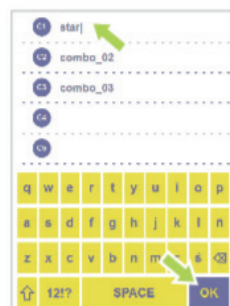


Stiskněte tlačítko kombinace pro vstup do módu kombinace.

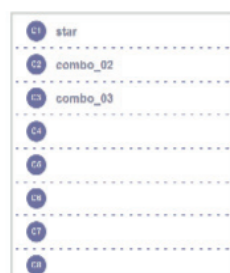
Pro výběr slotu kombinace, u kterého chcete změnit název, se objeví okénko výběru. (např. C1)



Vyberte možnost změny názvu.

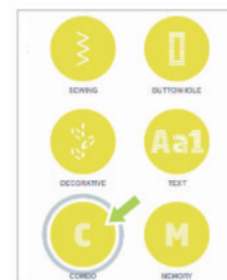


Vložte název, např. hvězda.  
Stiskněte tlačítko OK pro uložení.

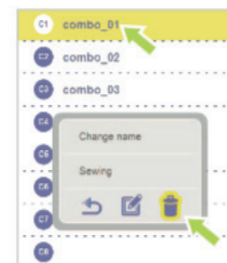


Automaticky se zobrazí původní obrazovka.

## Vymazání nastavení



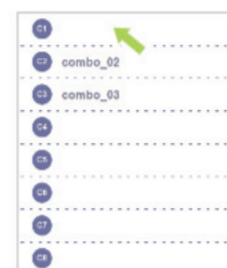
Stiskněte tlačítko kombinace pro vstup do módu kombinace.



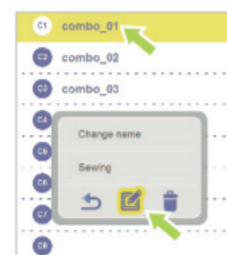
### Vymazání slotu

Pro výběr slotu kombinace, který chcete smazat, se objeví okénko výběru. (např. C1)

Vyberte možnost smazání.



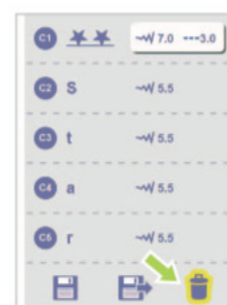
Slot dané kombinace bude smazán.



### Vymazání stehu

Pro výběr slotu kombinace, který chcete upravit, se objeví okénko výběru. (např. C1)

Vyberte možnost úprav.

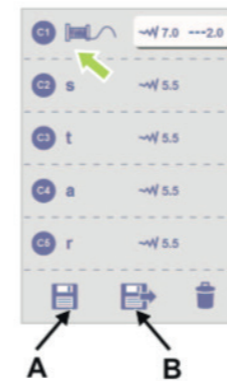


Poté vstupte do nabídky přehled kombinace/mód úprav.

Stiskem tlačítka smazání smažete jednotku kombinace, každým stiskem jednu jednotku. Např. dle obrázku čtyři stisky tlačítka smažou C5-C2 jednotku kombinace.

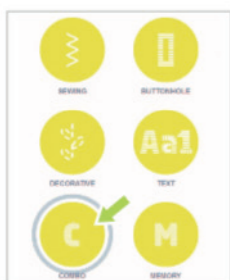


Po smazání stiskněte tlačítko (A) pro uložení nebo stiskněte tlačítko (B) pro uložení a vstup do módu šití kombinace.



Steh bude nahrazen a vrátíte se do nabídky přehled kombinace/mód úprav. Stiskněte tlačítko (A) pro uložení nebo stiskněte tlačítko (B) pro uložení a vstup do módu šití kombinace.

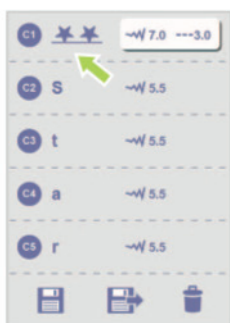
## Změna stehu kombinace



Stiskněte tlačítko kombinace pro vstup do módu kombinace.



Pro výběr slotu kombinace, kde chcete upravit nastavení, se objeví okénko výběru. (např. C1)  
Vyberte možnost úprav.



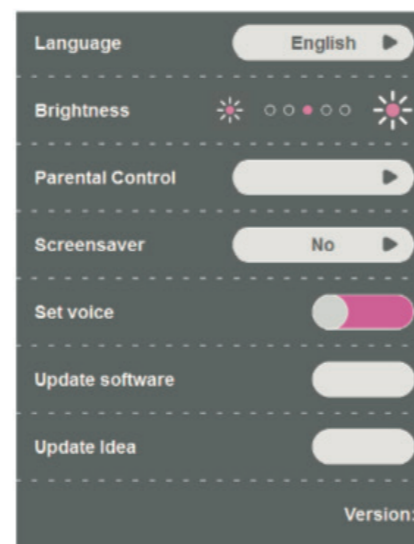
Poté vstupte do nabídky přehled kombinace/mód úprav.  
Pro výběr stehu, který chcete nahradit, se objeví vyhledávač vzoru. (např. C1)



Vyberte požadovaný steh. (např. steh 95)

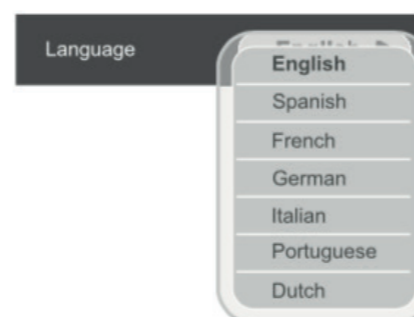
# Nastavení stroje

V záložce nastavení mohou být upravena jednotlivá nastavení stroje. V tomto programu je 8 funkcí – jazyk, jas, rodičovský zámek, spořič obrazovky, zvuk, aktualizace a informace o verzi softwaru.



## Jazyk

Můžete vybrat jeden ze 7 jazyků pro sdělení zobrazená na displeji. Listujte jazyky pomocí šipek a vyberte požadovaný jazyk. Toto nastavení bude uloženo i po vypnutí stroje.



## Jas

Jas můžete upravit stisknutím kruhové ikony na displeji vlevo/vpravo.

LCD jas může být nastaven na pět různých úrovní. Výchozí nastavení se nachází ve středu a dotykem obrazovky můžete přizpůsobit stupeň jasu.

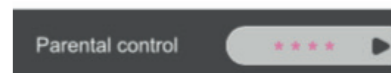
Toto nastavení bude uloženo i po vypnutí stroje.



## Rodičovský zámek

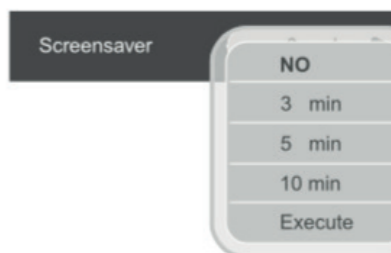
Tato funkce slouží k nastavení nebo úpravě hesla za účelem zamezení manipulace se strojem a následným způsobem újmy dětmi.

- Ve výchozím nastavení stroje není nastaveno žádné heslo; nastavit můžete heslo o maximálně čtyřech číslech.
- Když je heslo nastaveno, při dotyku obrazovky (při jejím uspání) bude uživatel vyzván k zadání hesla. Pokud uživatel heslo nezadá nebo se nedotkne obrazovky do 10 sekund, vrátí se displej do režimu spořiče obrazovky.
- Změna hesla: Dotkněte se displeje a zadejte nové heslo. Stisknutím tlačítka OK se uloží a vystoupíte z menu. Nové heslo bude automaticky uloženo.
- Zapomenutí hesla: Stiskněte a držte tlačítko smazat po dobu 5 sekund. Ozve se pípnutí a heslo se vrátí do výchozího nastavení.
- Toto nastavení bude uloženo i po vypnutí stroje.



## Spořič obrazovky

V této nabídce si můžete vybrat jednu z možností spořiče obrazovky. Zahájení úsporného režimu může být nastaveno na NO (žádný), 3 minuty, 5 minut, 10 minut a dále při stisku tlačítka „Execute“ (provést) ihned zahájíte úsporný režim displeje. Displej bude používat spořič v době, kdy je stroj v pohotovostním (ale ne přímo aktivním) režimu. Během módu úspory obrazovky se dotkněte displeje pro navrácení do aktivního stavu. Toto nastavení bude uloženo i po vypnutí stroje.



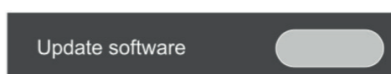
## Nastavení zvuku

Zvukový signál stroje může být zapnut či vypnut.



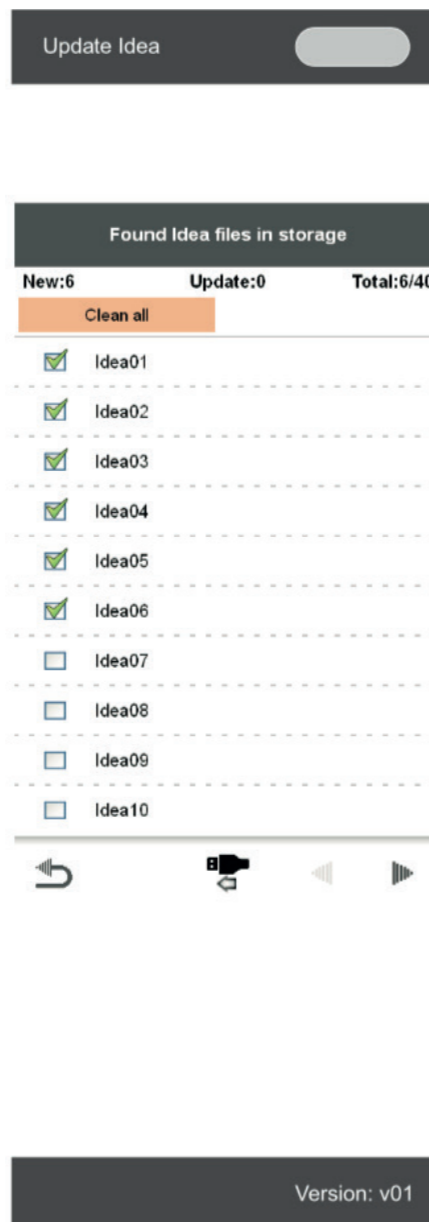
## Aktualizace softwaru

1. Vložte USB disk (musí mít vhodný software).
2. Stiskněte USB tlačítko aktualizace pro zahájení.
3. Systém bude postupovat automaticky.
4. Odpojení USB disku je během aktualizace zakázáno. Odpojení může narušit funkci systému.
5. Po dokončení aktualizace se stroj automaticky restartuje a USB disk je možné odpojit.



### Aktualizace poznámky (nápadu)

1. Prosím vložte USB disk a stiskněte toto tlačítko pro přidání nového souboru.
2. Když stisknete toto tlačítko, stroj ukáže seznam souborů, ze kterých lze vybírat.
3. Můžete zaškrtnout, který soubor chcete přidat (nebo změnit), pokud stisknete znovu, bude vymazán.
4. Při zaškrtnutí nového souboru, počet „New“ (nových) se zvýší, při aktualizaci se zvýší počet „Update“.
5. Číslo „Total“ zobrazuje maximální počet povolených souborů.
6. Vyberte tlačítko „Clean All“ pro smazání všech vybraných položek.
7. Po stisknutí tlačítka OK stroj učiní požadovanou akci se zaškrtnutými soubory.
8. Pokud stisknete tlačítko „Cancel“, stroj se vrátí do stránky nastavení a procesy neuskuteční.



### Verze

Informace o verzi softwaru.

## Čištění displeje

### Pozor:

Odpojte napájecí kabel ze zásuvky před čištěním displeje a povrchu šicího stroje, jinak může dojít ke zranění nebo zasažení elektrickým proudem.

Pokud je přední panel špinavý, utřete jej lehce měkkým a suchým hadříkem. Nepoužívejte rozpouštědla ani mycí prostředky.



### Čištění povrchu šicího stroje

### Pozor:

Odpojte napájecí kabel ze zásuvky před čištěním displeje a povrchu šicího stroje, jinak může dojít ke zranění nebo zasažení elektrickým proudem.

Pokud je povrch šicího stroje špinavý, lehce navlhčete hadřík v jemném čistícím prostředku, důkladně jej vyždímejte a otřete povrch. Po tomto očištění otřete povrch znovu suchým hadříkem.



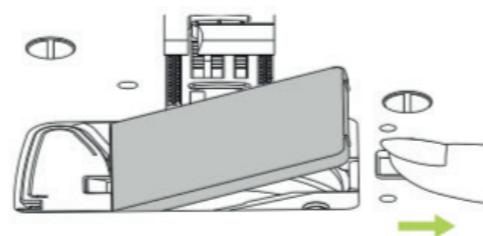
# Čištění háčku

Pokud se žmolky a kousky nitě nahromadí v oblasti háčku, toto znečištění naruší běh šicího stroje. Kontrolujte čistotu pravidelně a vyčistěte šicí mechanismus, když je to nezbytné.

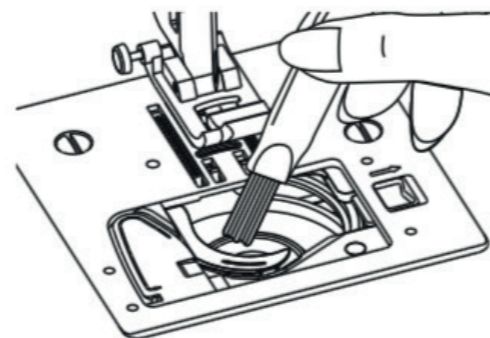
## Pozor:

Vypojte šicí stroj ze zásuvky před jakoukoli údržbou.

Odstraňte kryt špulky a špulku samotnou.

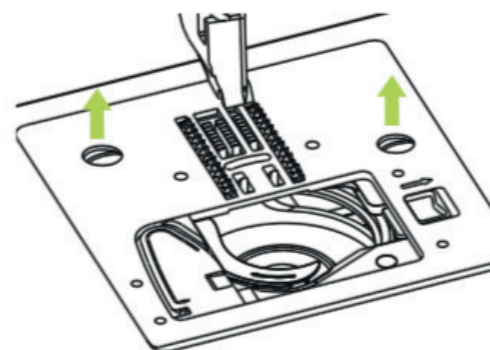


Vyčistěte držák špulky kartáčkem.

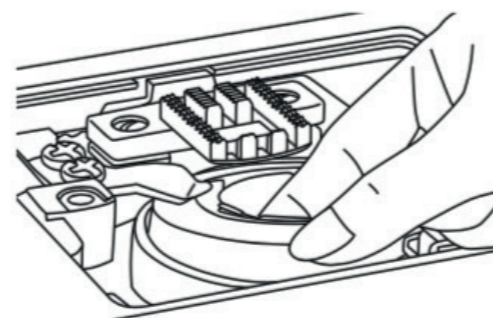


Odstraňte jehlu, přítlačnou patku a držák přítlačné patky.

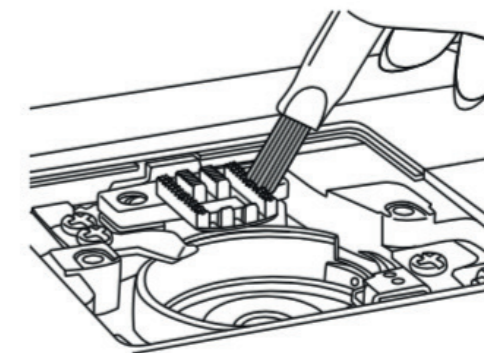
Odmontujte šroub upevňující jehlovou podložku a odstraňte podložku.



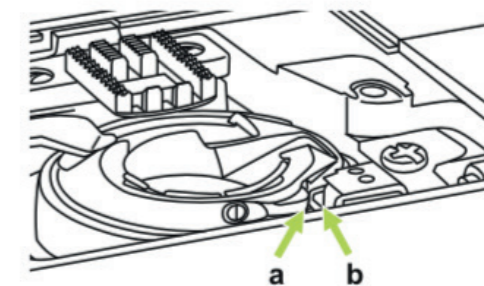
Zvedněte schránku špulky a odstraňte ji.



Vyčistěte drážku háčku, podavač a pouzdro špulky kartáčkem. Poté je také očistěte měkkým, suchým hadříkem.



Vraťte schránku špulky do drážky háčku tak, aby špička (a) přiléhala k uzávěru (b), jak vidíte na obrázku.



## Světlo pro šití

Toto zařízení je vybaveno odolným LED osvětlením, které by mělo vydržet po celou dobu životnosti stroje. Kontaktujte prosím nejbližší servis, pokud by přesto bylo potřeba světlo vyměnit.

## NÁVOD K ŘEŠENÍ PROBLÉMŮ

Závada	Příčina	Řešení
Horní vlákno se přetrhlo	1. Nit není správně navlečena ve stroji.	1. Znovu navlékněte nit.
	2. Napětí vlákna je příliš vysoké.	2. Snižte napětí nitě (nižší číslo).
	3. Vlákno je pro jehlu příliš silné.	3. Zvolte větší jehlu.
	4. Jehla není správně vložena.	4. Vyjměte a znovu vložte jehlu (plochou stranou dozadu).
	5. Nit se namotala na čep držící špulku.	5. Vyjměte špulku a nit namotejte na špulku.
	6. Jehla je poškozená	6. Vyměňte jehlu.
Spodní vlákno se přetrhlo	1. Pouzdro špulky není správně vloženo.	1. Vyjměte a znovu vložte pouzdro špulky a potáhněte nit. Mělo by být možné vlákno potáhnout snadno.
	2. Pouzdro špulky je chybně navléknuto.	2. Zkontrolujte špulku a její uložení.
	3. Napětí spodního vlákna je příliš vysoké.	3. Snižte napětí spodního vlákna, jak popsáno výše.
Stroj přeskakuje stehy	1. Jehla není správně vložena.	1. Vyjměte a znovu vložte jehlu (plochou stranou dozadu).
	2. Jehla je poškozená.	2. Vyměňte jehlu.
	3. Používáte nesprávnou velikost jehly.	3. Zvolte jehlu vhodnou pro vlákno.
	4. Patka není správně připevněna.	4. Zkontrolujte a znovu nasadte patku.
	5. Nit není správně navlečena ve stroji.	5. Znovu nit navlékněte do stroje.
Jehla se zlomila	1. Jehla je poškozená.	1. Vyměňte jehlu.
	2. Jehla není správně vložena.	2. Vyjměte a znovu vložte jehlu (plochou stranou dozadu).
	3. Špatná velikost jehly pro tento druh látky.	3. Zvolte jehlu vhodnou pro daný druh nitě a látky.
	4. Nesprávný typ patky.	4. Zvolte vhodnou patku.
	5. Šroub jehlové svorky je uvolněný.	5. Šroubovákem pevně utáhněte šroub.
	6. Používaný druh přitlačné patky není vhodný pro druh stehu, který chcete šít.	6. Instalujte přitlačnou patku, která je vhodná pro typ stehu, který chcete šít.
	7. Napětí horní nitě je příliš velké.	7. Snižte napětí horní nitě.

Závada	Příčina	Řešení
Příliš volné stehy	1. Nit není správně navlečena ve stroji.	1. Zkontrolujte navlečení nitě.
	2. Pouzdro špulky není správně navléknuto.	2. Navlékněte dle ilustrace.
	3. Kombinace nitě, látky a jehly není vhodná.	3. Velikost jehly musí být vyhovující pro látku a nit.
	4. Napětí nitě není správně nastaveno.	4. Upravte napětí nitě.
Šev je zřasený nebo se krabatí	1. Jehla je pro látku příliš silná.	1. Zvolte jemnější jehlu.
	2. Délka stehu je chybně nastavena.	2. Znovu nastavte délku stehu.
	3. Napětí nitě je příliš velké.	3. Snižte napětí nitě.
Šev se krabatí	1. Napětí nitě je příliš velké.	1. Snižte napětí nitě.
	2. Nit není správně navlečena.	2. Znovu navlékněte nit.
	3. Jehla je příliš silná pro danou látku.	3. Zvolte jehlu vhodnou pro nit a látku.
	4. Steh je pro danou látku příliš dlouhý.	4. Zkraťte steh.
	5. Látka se může krabatit při šití tenké látky.	5. Šijte s pomocí podložky pod látkou.
Vzory jsou pokroucené	1. Nepoužíváte správnou přitlačnou patku.	1. Zvolte správnou patku.
	2. Napětí nitě je příliš velké.	2. Snižte napětí nitě.
Stroj se zasekává	1. Nit se zachytila v háčku.	Vyjměte horní nit a pouzdro špulky, otáčejte ruční kolo dopředu a dozadu a odstraňte zbytky látky.
	2. Podavač je ucpán žmolky.	
Stroj je hlučný	1. Chomáče nebo olej se nastřádaly v oblasti háčku nebo jehlové liště.	1. Vyčistěte háček a podavač, jak je popsáno výše.
	2. Jehla je poškozená.	2. Vyměňte jehlu.
	3. Lehké hučení motoru.	3. Normální jev.
	4. Vlákno se zachytilo v háčku.	Vyjměte horní nit a pouzdro špulky, otáčejte ruční kolo dopředu a dozadu a odstraňte zbytky látky.
	5. Podavače jsou ucpány žmolky.	
Nestejněměrné stehy, nepravidelné podávání	1. Nízká kvalita vlákna.	1. Zvolte kvalitnější vlákno.
	2. Chybně navlečená oblast pouzdra špulky.	2. Vyměňte pouzdro špulky, vlákno a znovu vložte.
	3. Zatáhli jste za látku.	3. Netahejte při šití za látku, nechte stroj látku volně brát.

<b>Závada</b>	<b>Příčina</b>	<b>Řešení</b>
Šicí stroj nefunguje	1. Šicí stroj není zapnutý.	1. Zapněte stroj.
	2. Příkladná patka je zvednutá.	2. Spustte přítláčnou patku.
	3. Stroj není zapojen ve zdroji.	3. Zapojte přípojný kabel do zásuvky.



**PEAN**  
PETER HAFERA